

Informe sobre la contratación a personas con discapacidad en España. Año 2011.

El último informe realizado por el Observatorio Estatal de la Discapacidad acerca de la contratación de las personas con discapacidad en España señala que, a lo largo del año 2011, se han realizado un total de 62.084 contratos a personas con discapacidad en nuestro país, lo que supone un incremento de un 1,6%, en relación con 2010. Se convierte así, en la mejor cifra de contratación a este colectivo en los últimos cuatro años.

Desde el Observatorio Estatal de la Discapacidad (OED) se tratan mensualmente los datos publicados por el Servicio Público de Empleo Estatal sobre nuevos contratos realizados a personas con discapacidad en España. De este análisis puede extraerse que al durante el año 2011, se han formalizado un total de 62.084 contratos a personas con discapacidad, frente a los 61.128 a lo largo del año 2010. Estos datos registrados suponen un 1,6% de incremento en relación con los datos de contratación de este colectivo al finalizar el año 2010. Así pues, durante el año 2011 se alcanza la mejor cifra de contratación a personas con discapacidad d el último cuatrienio

En estos cuatro años, la evolución de los contratos a personas con discapacidad en nuestro país ha sido positiva, salvo en el año 2009 (con 51.577 contratos) donde se produjo un descenso de un -7,4%, respecto a los contratos firmados durante el año 2008 (55.714 contratos). El mayor crecimiento en el número de contratos a personas con discapacidad se produjo durante el año 2010, que con un 18,5% respecto al año 2009, se convierte así en el mayor incremento de nuevos contratos a este colectivo en el último cuatrienio.

Evolución interanual de los contratos a personas con discapacidad en España. Años 2008-2011.



Fuente: Servicio Público de Empleo Estatal. Elaboración Observatorio Estatal de la Discapacidad.

La evolución mensual de los contratos a personas con discapacidad al finalizar el año 2011 es positiva respecto al mismo periodo del año 2010 y en todos los meses se han registrado mejores cifras que este mismo periodo de 2010, excepto en el último cuatrimestre de 2011, donde las cifras de contratación son menores que ese mismo periodo de 2010. Durante los meses de junio y julio de 2011, es cuando se alcanzan las dos mejores cifras de contratación a personas con discapacidad, con 6.227 y 5.884 contratos mensuales respectivamente. Sin

embargo durante los meses de septiembre, octubre, noviembre y diciembre se producen descensos en la contratación a personas con discapacidad del -5,1%, un -11,9%, un -12,5 y -1,3%, en comparación con esos mismos meses del año 2010. Esta es la primera ocasión a lo largo de estos cuatro años de estudio en donde durante cuatro meses seguidos se produce un descenso continuado de la contratación a personas con discapacidad en nuestro país. Y es por este motivo por el que el crecimiento esperado para este año 2011, no haya sido tan significativo.

Evolución mensual

Durante el mes de diciembre, se realizan un total de 4.450 nuevos contratos a personas con discapacidad. Esta cifra es junto con la que se dio en el mes de agosto, la segunda menor cifra de contratación a personas con discapacidad durante todo el año 2011. Por cuarto mes consecutivo, se produce un descenso intermensual de contratos con una variación de un -11,7% respecto al mes de noviembre. Respecto a las variaciones interanuales, con respecto al mes de diciembre de 2008, la variación es positiva, de un 29,1%; respecto a diciembre de 2009, la variación también positiva se sitúa en un 10,5%; y respecto a diciembre de 2010 la variación es negativa, un -1,3% contratos menos.

En el mes de noviembre de 2011, se formalizan un total de 5.038 contratos a personas con discapacidad en España y se vuelve a superar la cifra de los 5.000 como venía sucediendo desde marzo de este mismo año (salvo en agosto). Por tercer mes consecutivo, se produce, un descenso intermensual de contratos, con una variación negativa de un -0,3% respecto al mes de octubre de 2011. En cuanto a las variaciones interanuales, respecto al mes de noviembre de 2008, la variación es de un 24,1%; respecto a ese mismo mes de 2009, de un 7,5% y respecto a noviembre de 2010, la variación es negativa, de un -12,5%.

En el mes de octubre de 2011, se firmaron un total de 5.055 contratos a personas con discapacidad en España. Se produce, un descenso de contratos respecto al mes de septiembre de este mismo año, con una variación intermensual negativa de un -5,7%. En cuanto a las variaciones interanuales, respecto al mes de octubre de 2008, la variación es de un -5,3%; respecto a ese mismo mes de 2009, de un -0,6% y respecto a octubre de 2010, la variación es negativa, de un -11,9%.

En el mes de septiembre de 2011, se formalizan un total de 5.363 contratos a personas con discapacidad en España. Se produce, por tanto una recuperación de contratos respecto al mes de agosto de este mismo año, con una variación intermensual positiva de un 29,8%. En cuanto a las variaciones interanuales, respecto al mes de septiembre de 2008, la variación es de un 15,1%, respecto a ese mismo mes de 2009, de un 18,6% y respecto a septiembre de 2010, la variación es negativa, de un -5,1%.

En el mes de agosto de 2011, se firman un total de 4.133 contratos a personas con discapacidad y se convierte en la menor cifra de contratación que se produce durante el año 2011. Además se produce una variación intermensual negativa, concretamente de un -42,4% respecto al mes de julio de este mismo año. Aún con esto, la variación de la contratación interanual es positiva en los últimos cuatro años, siendo respecto a agosto de 2008 del 39,2%, respecto a agosto de 2009 del 31,1% y respecto a ese mismo mes de 2010 de 3,5%.

En el mes de julio de 2011, se formalizan un total de 5.884 nuevos contratos a personas con discapacidad la mejor cifra de contratación que se produce en los últimos cuatro años. La variación de la contratación interanual es positiva en los últimos cuatro años, siendo respecto

a julio de 2008 del 9,4%, respecto a julio de 2009 del 11,6% y respecto a ese mismo mes de 2010 de 0,2%.

En junio de 2011, se realizan un total de 6.227 nuevos contratos a personas con discapacidad. Esto supone una variación de 26,5% respecto este mismo mes de 2008, cuando se firmaron 4.921 contratos a este colectivo. Respecto junio de 2009 la variación es de un 33,6% con 4.662 contratos firmados y respecto este mismo mes en 2010, la variación sigue siendo positiva con un 8,7% y 5.730 contratos.

Durante mayo de 2011 se firman un total de 5.724 nuevos contratos para personas con discapacidad y respecto a este mismo mes de 2008, con un total de 4.990 contratos para personas con discapacidad, la variación es positiva (un 14,7%). Respecto a mayo de 2009, el incremento es del 29,5% y se produce un incremento de un 10,5% respecto al mes de mayo de 2010.

En abril de 2011 se firman un total de 5.044 nuevos contratos para personas con discapacidad y respecto a este mismo mes de 2008, con un total de 5.374 contratos para personas con discapacidad, la variación es negativa (un -6,1%). Respecto a abril de 2009, el incremento es del 25,5% y se produce un incremento de un 6,7% respecto al mes de abril de 2010.

En el mes de marzo de 2011 el número de contrataciones a personas con discapacidad ha sido de 5.604. Respecto al mismo mes de 2008, cuando se realizaron un total de 4.509 contratos a personas con discapacidad, el incremento ha sido del 24,3%. Con respecto a marzo de 2009, se ha producido un incremento de un 38,7% y respecto a ese mismo mes de 2010 el incremento es del 5,7%.

En febrero, con un total de 4.954 contratos a personas con discapacidad se produce un aumento de un 11,5% respecto al mes de febrero de 2010, en el que se firmaron 4.444 contratos. En enero, con un total de 4.608 contratos firmados por personas con discapacidad, el incremento fue del 9,0% respecto a enero de 2010, cuando se firmaron 4.226 contratos a personas con discapacidad.

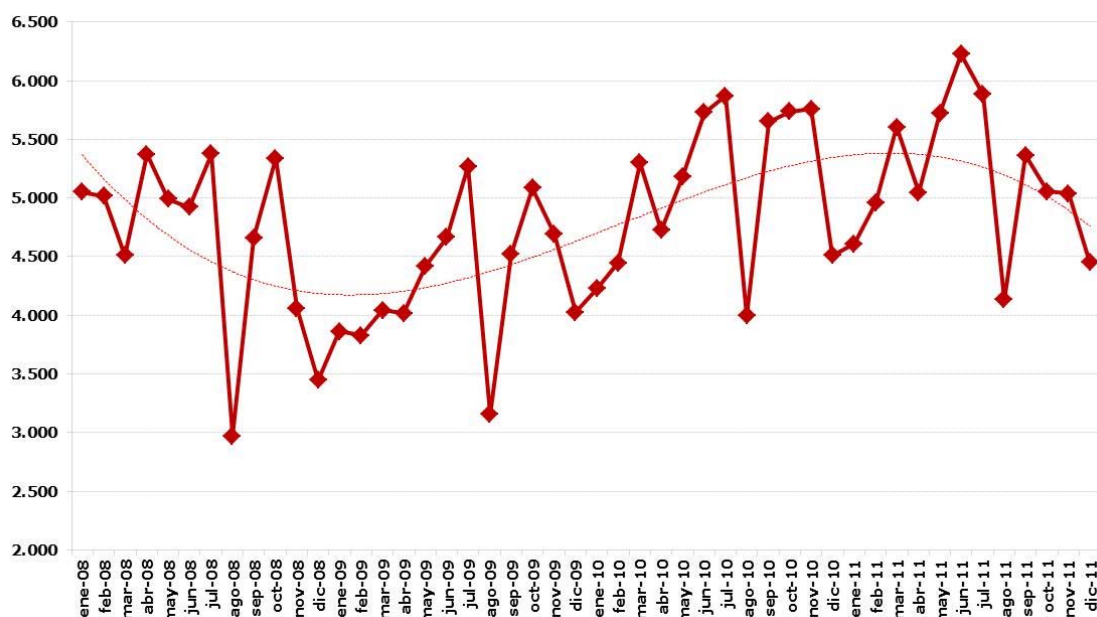
Con esto se puede afirmar que la evolución de los contratos personas con discapacidad hasta el mes de agosto de 2011 es positiva, creciente y que sigue una tendencia similar respecto al mismo periodo de 2010, sin embargo en septiembre de 2011 por primera vez en el último cuatrienio, la nueva contratación a este colectivo, no supera a la que se produce en ese mismo mes del año anterior. Situación que se repite hasta el último mes del año, provocando un cambio de tendencia. Durante diciembre de 2011, por cuarto mes consecutivo, la variación interanual respecto diciembre de 2010 es negativa. Los 62.084 contratos realizados a personas con discapacidad durante el 2011 superan a los que se dieron en este mismo periodo de 2008 (con 55.714 contratos), cuando aún los efectos de la crisis no se habían hecho visibles. Durante todo el año 2011 se supera la contratación acumulada en el de 2009, periodo en el que los efectos de la crisis dejan, con 51.577 los contratos firmados por personas con discapacidad, la menor cifra de en los últimos cuatro años.

En relación con la contratación general, la contratación de personas con discapacidad sigue presentando un mayor dinamismo y se recupera algo mejor de la crisis, como ya ocurría en los últimos meses del año 2010. Mientras que el número de contratos realizados a personas con discapacidad ha aumentado un 1,6% a lo largo del año 2011 respecto a ese mismo periodo de 2010, la contratación general lo ha hecho en solo un 0,1%. Los contratos efectuados a personas con discapacidad durante el año 2011 se han incrementado en un 20,4% respecto al

mismo período de 2009, mientras que el total de contratos lo hizo en un 2,9%. Respecto a los datos acumulados del año 2008, el incremento de los contratos a personas con discapacidad es de un 11,4%, mientras que las contrataciones en general, han descendido en un -13,1%.

En el año 2009, el número de contratos a personas con discapacidad descendió respecto a 2008 (51.577 contratos en 2009 y 55.714 en 2008). No obstante, ya a comienzos del segundo cuatrimestre de 2009 comenzó a registrarse una tendencia de crecimiento, que se consolidó durante 2010, año en el que se realizaron un total de 61.128 contratos a personas con discapacidad. Durante todo el año 2011 se ha registrado un incremento progresivo en los nuevos contratos a personas con discapacidad hasta el mes de marzo. Sin embargo, en abril la cifra de contratos descendió en casi un 10% respecto al mes anterior, algo que es habitual cuando la Semana Santa se celebra dentro de este mes. La recuperación de este descenso, se produce durante el mes de mayo, con un total de 5.724 nuevos contratos firmados en ese mes, lo que supone un incremento del 13,5% respecto al mes abril. En junio sigue esta recuperación, alcanzándose la mejor cifra de contratación en lo que va de año y también la mejor en los últimos cuatro años, con un total de 6.227 contratos, lo que implica un 8,8% de incremento en la contratación respecto al mes de mayo. En julio se produce una variación intermensual negativa, concretamente un descenso de 5,5 puntos porcentuales respecto al mes de junio de este mismo año. Es la primera vez en el último cuatrienio, que durante el mes de julio desciende la contratación respecto al mes anterior, ya que suelen ser buenos meses para formalizar contratos a personas con discapacidad debido al periodo estival. Durante el mes de agosto de 2011, la cifra de contratación desciende un -29,7%, por segundo mes consecutivo, respecto el mes de julio de 2011, y se sitúa en los 4.133 contratos. Este descenso de agosto sigue una tendencia que viene repitiéndose en los últimos años, convirtiéndose en el mes que menos contratos se formalizan en los últimos años. Pese a esto en agosto de 2011, se ha superado la cifra de nuevos contratos firmados este mes en el último cuatrienio. Siguiendo la tendencia de los últimos cuatro años, durante el mes de septiembre se produce una recuperación en la contratación respecto al mes de agosto de este mismo año pasando de los 4.133 contratos de agosto a los 5.363, es decir un aumento en la formalización de nuevos contratos a este colectivo de un 29,8%. Los meses de octubre hasta este momento, eran meses de buenas cifras de contratación a personas con discapacidad, con variaciones intermensuales positivas. Sin embargo durante octubre de 2011 por primera vez en el último cuatrienio, la variación intermensual respecto a septiembre es negativa y pasa de los 5.363 contratos firmados en septiembre a los 5.055 nuevos contratos a este colectivo en el mes de octubre. Se convierte así, en la menor cifra de contratación durante este mes en los últimos cuatro años. En el mes de noviembre, se produce el segundo descenso consecutivo intermensual, con 5.038 contratos un -0,3% menos que el mes de octubre. En diciembre, se da la segunda menor cifra de nuevos contratos firmados por personas con discapacidad a lo largo del año 2011. Así con 4.450 contratos realizados el último mes del año, el año se cierra con un nuevo descenso intermensual de un -11,7%, siendo el tercero consecutivo a lo largo de este año 2011.

Evolución mensual del número de contratos a personas con discapacidad. Años 2008-2011.

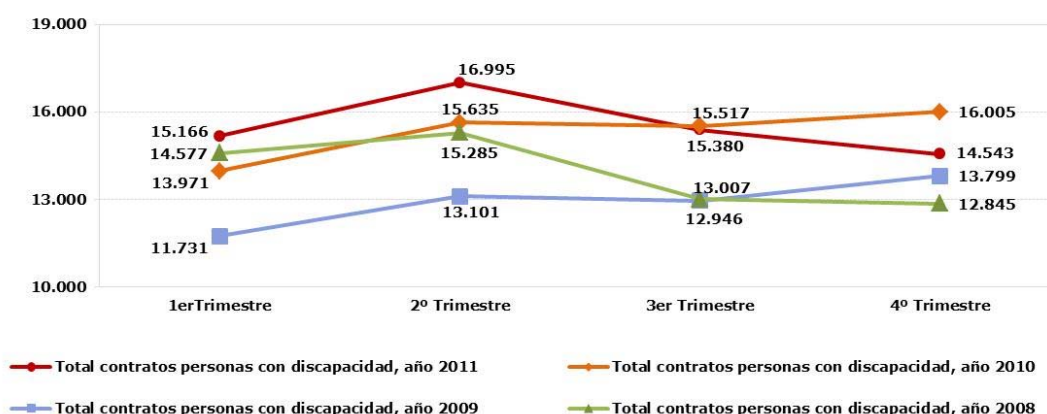


Fuente: Servicio Público de Empleo Estatal. Elaboración Observatorio Estatal de la Discapacidad.

La tendencia de crecimiento se confirma durante los seis primeros meses del año, cuando se comparan los datos agrupados en los dos primeros trimestres de los años 2010 y 2011, con un incremento del 12,1% en la contratación a personas con discapacidad en estos primeros trimestres. Además, la variación interanual también ha sido creciente en estos dos primeros trimestres de 2011. En el primer trimestre de 2011, se producen variaciones respecto a los mismos periodos en los tres años anteriores, de un 8,6%, un 29,3% y de un 4,1% en 2010, 2009 y 2008, respectivamente. En el segundo trimestre del año 2011, también se produce un incremento positivo de este tipo de contratos que es del 8,7%, del 29,7% y del 11,2% respecto al segundo trimestre de los años 2010, 2009 y 2008.

Sin embargo a partir del tercer trimestre, se produce un descenso en la formalización de nuevos contratos de -9,5 puntos porcentuales, que pasa de los 16.995 nuevos contratos del segundo trimestre de 2011 a los 15.380 contratos del tercer trimestre de 2011. La variación interanual en el tercer trimestre de 2011 es negativa (-1,0%) respecto al periodo homólogo de 2010, con 15.517 contratos. A partir del tercer trimestre del año, la tendencia a la baja de este tipo de contratos a personas con discapacidad, vuelve a repetirse en el último trimestre de 2011 y se sitúa en -9,1% respecto al cuarto trimestre del año 2010. Por lo tanto podemos afirmar que la tendencia de crecimiento producida a lo largo del año 2010, se ha modificado en los dos últimos trimestres del año 2011 y la contratación a personas con discapacidad ha sufrido un descenso respecto a los dos últimos trimestres de 2010.

Evolución trimestral del número de contratos a personas con discapacidad en España. Años 2008-2011.



Fuente: Servicio Público de Empleo Estatal. Elaboración Observatorio Estatal de la Discapacidad.

Tipos de contratos a personas con discapacidad.

Según los datos acumulados durante el año 2011, el 23,9% de los contratos realizados a personas con discapacidad fueron indefinidos¹ (14.827), mientras que el resto tuvieron duración determinada² (47.173), ya fuesen temporales, interinidades, de sustitución, de prácticas o de formación. De los contratos indefinidos, 606 fueron ordinarios, 1.923 de fomento de la contratación indefinida (F.C.I*, indemnización por despido de 33 días por año trabajado), 7.166 indefinidos para personas con discapacidad y 5.132 fueron conversiones de contratos temporales en fijos. De los contratos de duración determinada (un 76,0% sobre el total), el grupo más amplio es el constituido por los contratos temporales para personas con discapacidad (15.416), seguidos de los de obra o servicio (11.334), los de interinidad (11.374) y los eventuales (8.770). Se han formalizado también con personas con discapacidad 262 contratos de formación y 17 de prácticas, mientras que los 84 restantes se pueden agrupar en el epígrafe 'otros contratos'.

A lo largo del año 2011, según la duración de los contratos, la variación de los contratos de duración determinada es de un 5,3% de incremento frente a un -8,5% de descenso de la indefinida respecto al año 2010.

En comparación con los datos acumulados durante el año 2010, la única variación positiva en la contratación indefinida se produce en los contratos "temporales convertidos en indefinidos", con un 4,2% de incremento (207 contratos más que en el año 2010). En la contratación eventual, las variaciones son positivas en todos los tipos de contratos salvo en los "de formación", donde se produce una variación de -37,8% (con 159 contratos de formación menos que en 2010), "prácticas" con -15,0% (y 3 contratos menos) y en los "eventuales" con -16,3% (1.713 contratos eventuales menos que en 2010).

¹ Los contratos indefinidos incluyen los contratos indefinidos ordinarios, indefinidos F.C.I, indefinidos para personas con discapacidad y los contratos temporales convertidos en indefinidos.

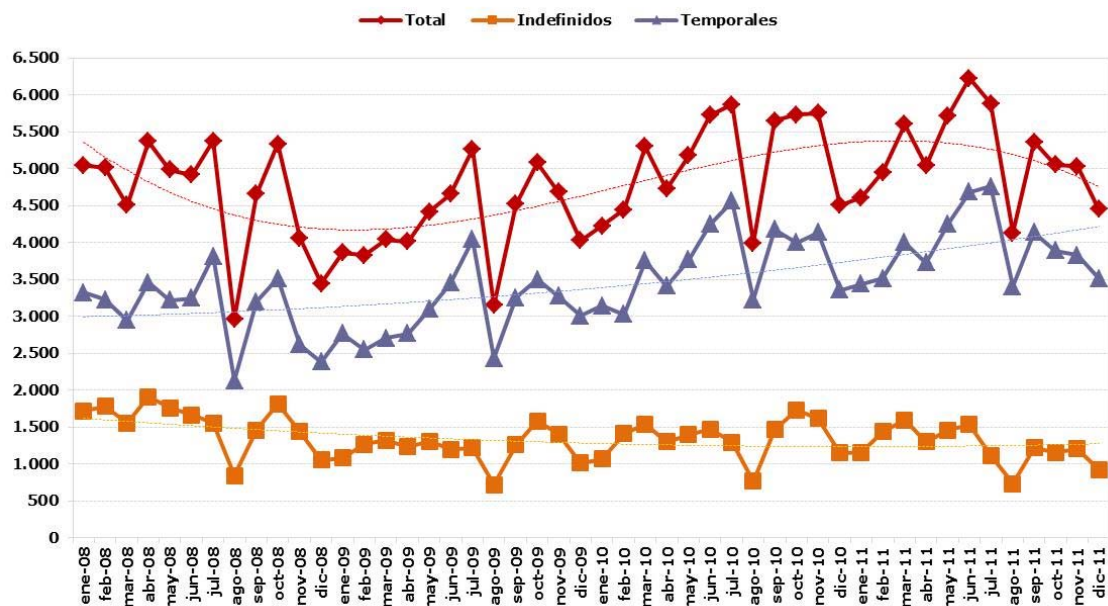
² Los contratos de duración determinada incluyen los contratos por obra y servicio, eventuales, interinidades, temporales para personas con discapacidad, prácticas y contratos de formación.

Variación del número de contratos a personas con discapacidad, por tipo de contrato. Acumulado Diciembre de 2010-2011.



Fuente: Servicio Público de Empleo Estatal. Elaboración Observatorio Estatal de la Discapacidad.

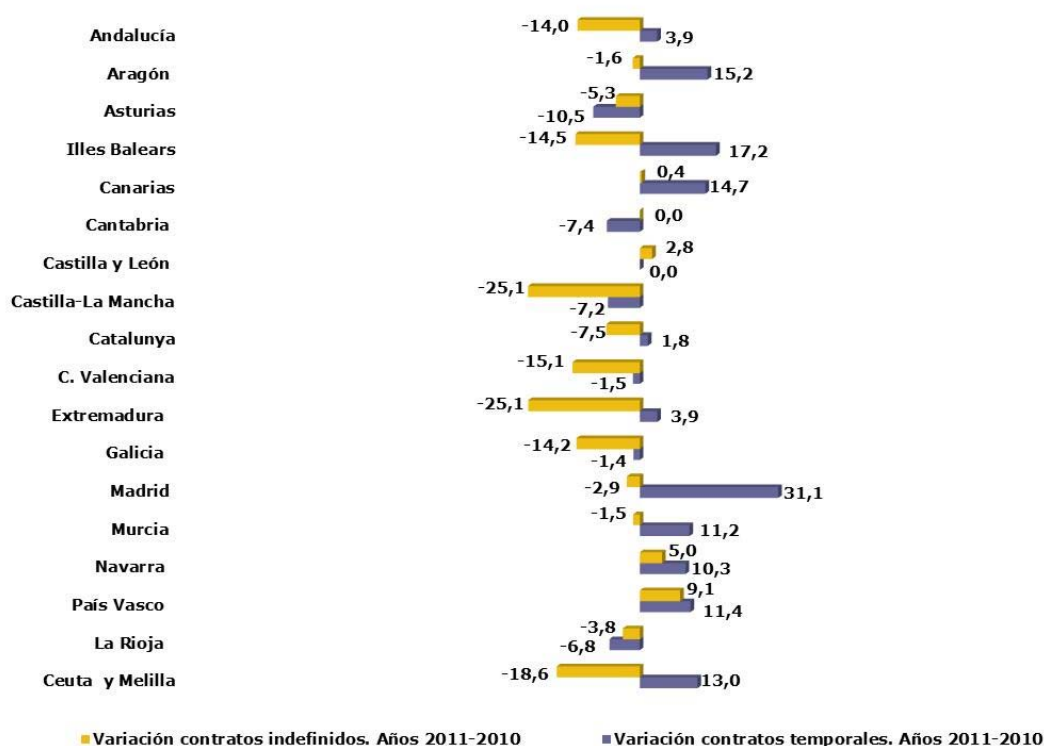
Evolución mensual del número de contratos a personas con discapacidad por tipo de contratos. Años 2008-2011.



Fuente: Servicio Público de Empleo Estatal. Elaboración Observatorio Estatal de la Discapacidad.

Por comunidades autónomas, con datos acumulados durante el año 2011 se han reducido el número de contratos de duración indefinida para personas con discapacidad en todas las comunidades, salvo en País Vasco (9,1%), Navarra (5,0%), Castilla y León (2,8%) y Canarias (0,4%). En cuanto a la contratación de duración determinada, todas las comunidades autónomas presentan incrementos respecto al año 2010, excepto Asturias (-10,5%), Cantabria (-7,4%), Castilla La Mancha (-7,2%), La Rioja (-6,8%), Comunidad Valenciana (-1,5%) y Galicia (-1,4%). Las comunidades con un mayor incremento en la contratación indefinida a personas con discapacidad durante el año 2011 respecto al 2010 son País Vasco (un 9,1%) y Navarra (con un 5,0%). En cuanto a las contrataciones temporales, las comunidades donde se ha producido mayor incremento han sido Madrid con un incremento del 31,1%, Islas Baleares con un 17,2% y Aragón con el 15,2% respecto al año 2010.

Variación de los contratos a personas con discapacidad por tipo de contratos, según comunidades autónomas. Años 2010-2011.



Fuente: Servicio Público de Empleo Estatal. Elaboración Observatorio Estatal de la Discapacidad.

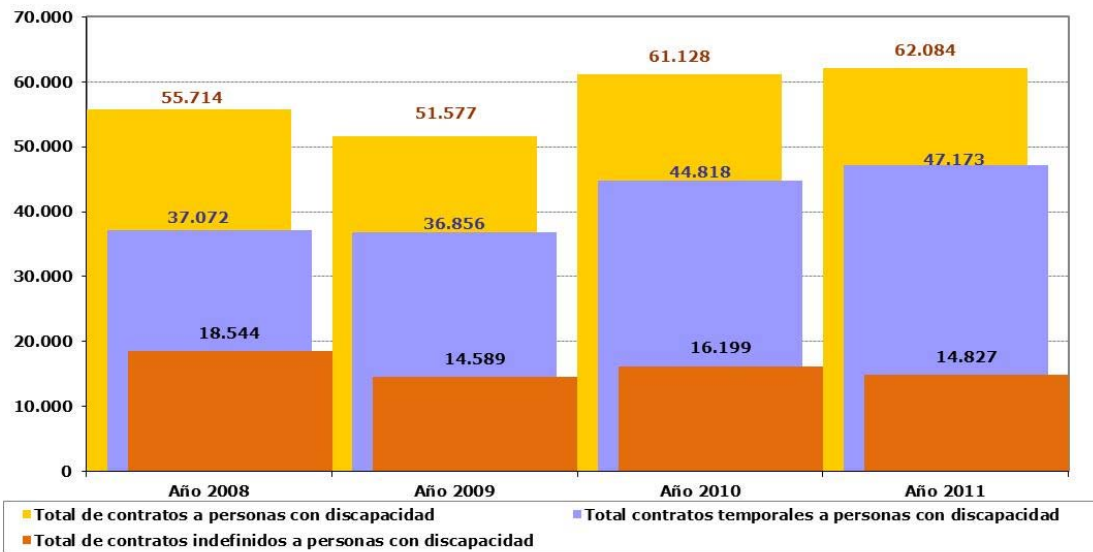
Contratación temporal.

En cuanto a los contratos temporales, el dato acumulado durante el año 2011 se sitúa en 47.173 contratos, un 76,0% del total de la contratación. Respecto al año anterior, se produce un aumento en la contratación temporal de un 5,3%. El mayor aumento se ha producido en los contratos de interinidad y los de obra y servicio, con un 26,5% y un 8,8% de incremento respecto al año 2010. Le siguen los temporales para personas con discapacidad, que han crecido un 6,4% respecto a esos mismo contratos formalizados durante el año 2010.

La temporalidad de los contratos realizados a personas con discapacidad, aunque creciente, ha sido menor que la registrada en la contratación general en España durante 2011, pues para el conjunto nacional, tan solo el 7,7% de los contratos suscritos fueron indefinidos, frente al 23,9% de contratos indefinidos que se realizaron a personas con discapacidad. A lo largo del año 2010, la contratación indefinida para el conjunto nacional fue de un 8,5%, frente al 26,5% de contratos indefinidos realizados a personas con discapacidad. A lo largo del año 2009, la contratación indefinida para el conjunto nacional fue de 9,3% frente al 28,3% de contratos indefinidos que firman personas con discapacidad. La proporción de contratos indefinidos fue algo durante el año 2008, cuando se situó en un 11,4% para la contratación general, y en el 33,3% para la contratación de personas con discapacidad.

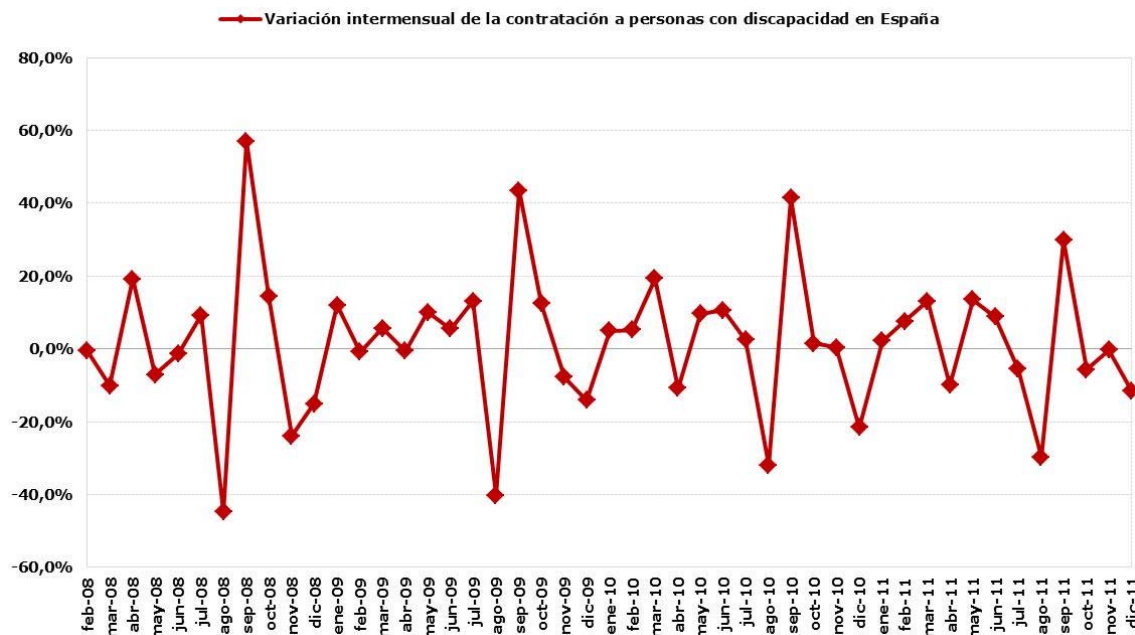
Tanto en la contratación general como en la contratación de personas con discapacidad el último cuatrienio, existe una tendencia a la reducción de la proporción que suponen los contratos indefinidos y al incremento de la proporción de los contratos temporales.z

Evolución interanual de los contratos a personas con discapacidad en España, según la duración de los contratos. Años 2008-2011.



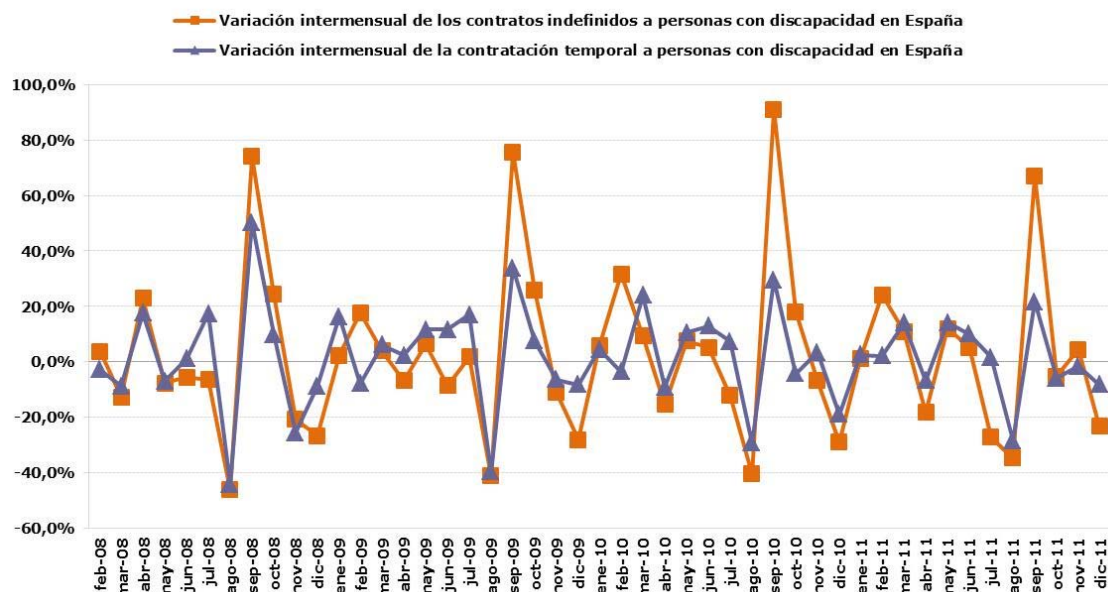
Fuente: Servicio Público de Empleo Estatal. Elaboración Observatorio Estatal de la Discapacidad.

Variación relativa intermensual del número del contratos a personas con discapacidad. Años 2008-2011.



Fuente: Servicio Público de Empleo Estatal. Elaboración Observatorio Estatal de la Discapacidad.

Variación relativa intermensual del número del contratos a personas con discapacidad por tipo de contratos. Años 2008-2011.



Fuente: Servicio Público de Empleo Estatal. Elaboración Observatorio Estatal de la Discapacidad.

Perfil por tipo de contratación.

Del total de nuevos empleados con contrato indefinido para personas con discapacidad durante el año 2011, el 60,3% fueron hombres (4.319) y el 39,7% mujeres (2.847). Por edades, el 6,9% de estos contratos (495) se firmaron con trabajadores menores de 25 años, el 54,5% (3.909) entre 25 y 44 años, y el 38,5% (2.792) más de 45 años. En cuanto a los datos por comunidades autónomas, Cataluña y la Comunidad de Madrid es la que ha registrado un mayor número de contratos indefinidos para personas con discapacidad, con 1.137 (el 15,9% del total), seguida de Andalucía, con 857 (12,0%) y la Comunidad Valenciana, con un total de 808 contratos indefinidos (el 11,3% del total).

El 63,5% de los contratos indefinidos para personas con discapacidad han sido a jornada completa (donde 7 de cada 10 contratos lo firman hombres), el 30,6% a tiempo parcial y un 5,9% en jornada fija discontinua. El 68,5% de las personas con discapacidad con contrato indefinido cuenta con estudios de educación general, mientras que el 7,4%, son analfabetos, un 5,3% poseen estudios primarios y un 7,3% han realizado programas de formación profesional. Tan solo el 4,5% es técnico profesional superior, el 2,2% posee estudios universitarios de primer ciclo y el 4,7% de segundo/tercer ciclo.

En cuanto a los contratos temporales para personas con discapacidad, el 61,0% fueron suscritos con hombres (9.407) y el 39,0% con mujeres (6.009). Por edades, el 8,5% de estos contratos (1.309) se han firmado con trabajadores menores de 25 años, el 58,4% (9.003) entre 25 y 44 años, y el 33,1% (5.104) más de 45 años. Por comunidades autónomas, Andalucía es el lugar en el que se ha registrado mayor número de contratos temporales a personas con discapacidad, con 2.802 (el 18,2% del total), seguida de Cataluña, con 2.697 (17,5%) y Madrid con 2.037 (13,2%). Además, el 61,7% de los contratos temporales para personas con discapacidad han sido a jornada completa (casi 7 de cada 10 a hombres), y el 38,3% a tiempo parcial. El 71,0% de personas con discapacidad con contrato temporal cuenta con estudios de educación general, mientras que el porcentaje de analfabetos es de 9,1% y de personas que poseen estudios primarios es del 7,8%. El 5,8% tienen programas de formación profesional, el

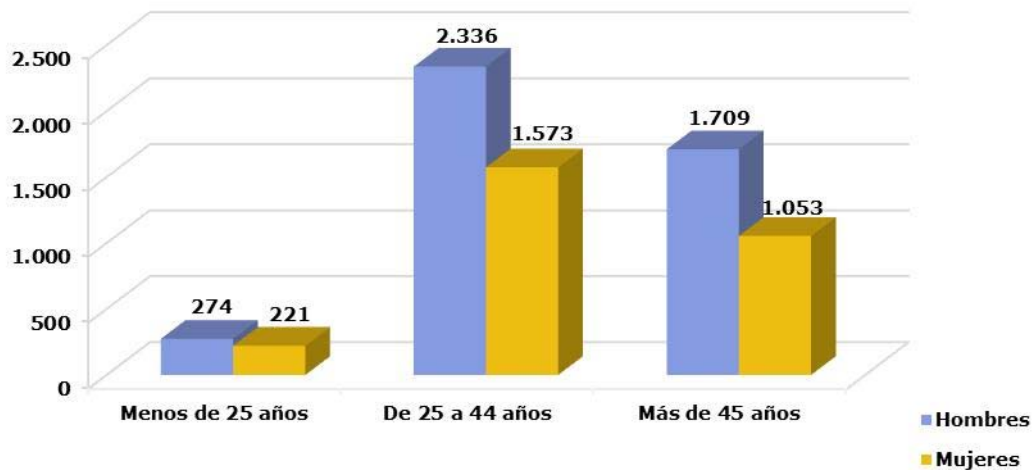
2,6% es técnico profesional superior, el 1,3% poseen estudios universitarios de primer ciclo y un 2,4% de segundo o tercer ciclo.

Distribución por sexo de contratos indefinidos para personas con discapacidad. Acumulado año 2011.



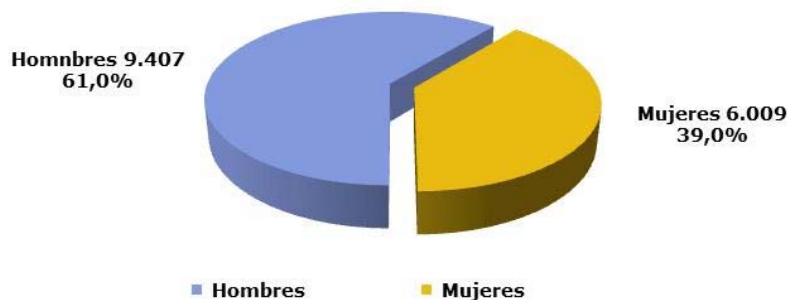
Fuente: Servicio Público de Empleo Estatal (SPEE). Elaboración Observatorio Estatal de la Discapacidad.

Número de contratos indefinidos para personas con discapacidad por sexo y edad. Acumulado año 2011.



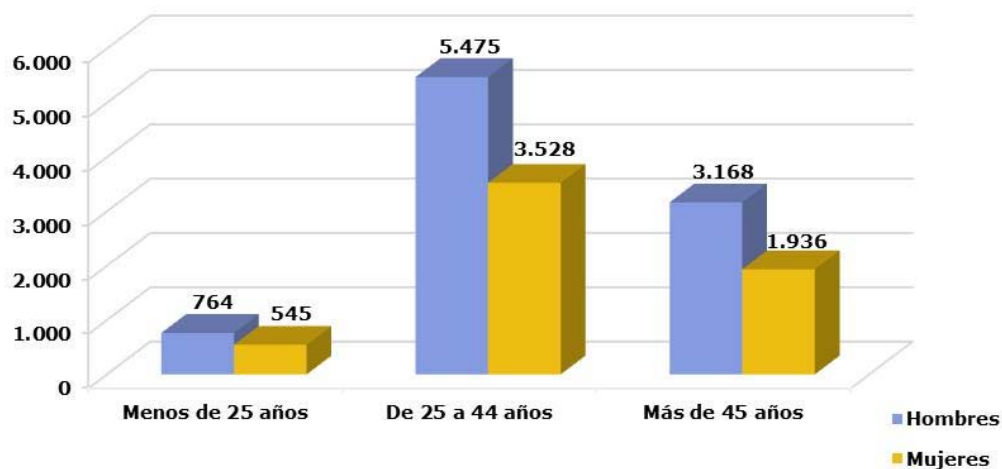
Fuente: Servicio Público de Empleo Estatal (SPEE). Elaboración Observatorio Estatal de la Discapacidad.

Distribución por sexo de contratos temporales para personas con discapacidad. Acumulado año 2011.



Fuente: Servicio Público de Empleo Estatal (SPEE). Elaboración Observatorio Estatal de la Discapacidad.

Número de contratos temporales para personas con discapacidad por sexo y edad. Acumulado año 2011.



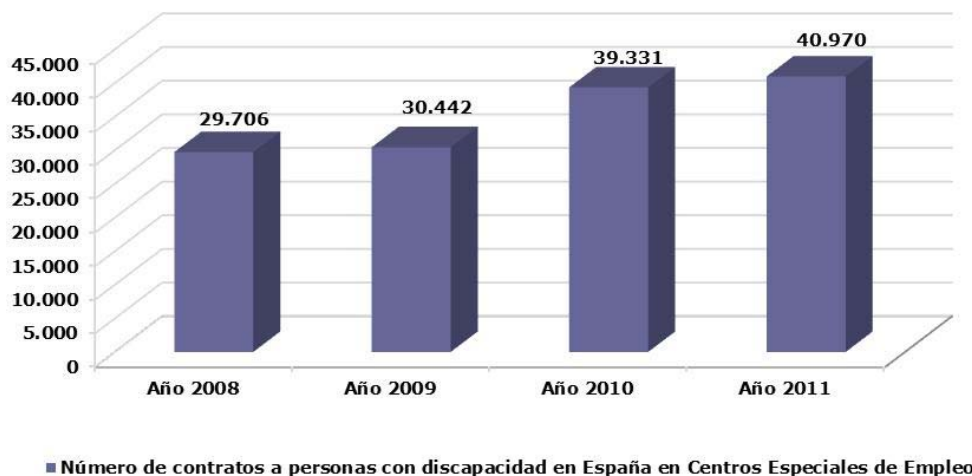
Fuente: Servicio Público de Empleo Estatal (SPEE). Elaboración Observatorio Estatal de la Discapacidad.

Centros especiales de empleo (CEE).

A través de los Centros Especiales de Empleo, el acumulado de contratos realizados a personas con discapacidad en España, ha dado lugar a 40.970 contratos durante el año 2011, esto es un 4,2% más que en el año 2010 (39.331 contratos). De esta manera en el último cuatrienio, el mayor número de contratos en este tipo de centros, se da a lo largo del año 2011.

La evolución interanual de la contratación en Centros Especiales de Empleo desde el año 2008, ha sido creciente en lo que a datos acumulados se refiere, pasando de los 29.706 contratos en CEE durante el año 2008, a 30.442 en el año 2009 y 39.331 a lo largo del año 2010. En términos relativos, durante el año 2011, las variaciones que se producen en la contratación de personas con discapacidad en CEE son de un 37,9% respecto ese periodo de 2008 (con 29.706 contratos), un 34,6%, respecto al año 2009 (con 30.442 contratos) y de un 4,2% durante los 2010 (con 39.331 contratos).

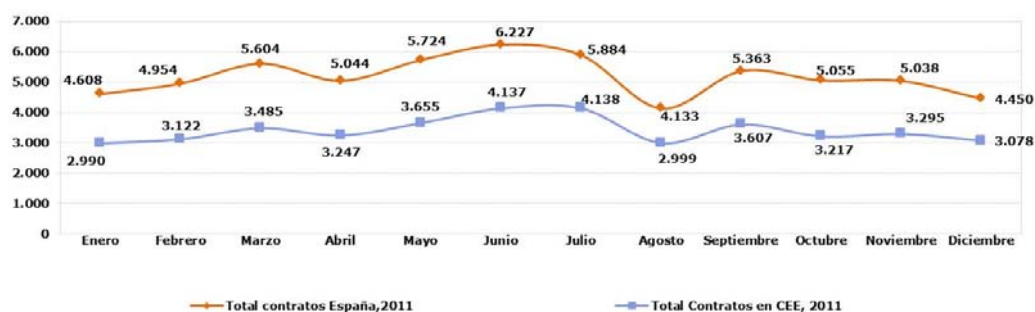
Evolución interanual de los contratos en Centros Especiales de Empleo a personas con discapacidad en España. Años 2008-2011



Fuente: Servicio Público de Empleo Estatal. Elaboración Observatorio Estatal de la Discapacidad.

Durante el año 2011 el número de contratos indefinidos a través de estos centros ha descendido un -16,8% con respecto al año anterior (2.306 contratos indefinidos en 2011, frente 2.770 en 2010), mientras que los temporales han crecido un 5,7% (35.772 contratos temporales en CEE en 2011 frente a 33.844 en 2010). Sobre el total de la contratación a personas con discapacidad en España, estos 40.970 contratos firmados por personas con discapacidad en Centros Especiales de Empleo suponen el 66,0% sobre el total de la contratación a este colectivo en España. Por tanto, podemos afirmar que los CEE sigue siendo el motor de la contratación para las personas con discapacidad en nuestro país.

Evolución mensual del número de contratos a personas con discapacidad. Contratación total y centros especiales de empleo en España. Año 2011.



Fuente: Servicio Público de Empleo Estatal. Elaboración Observatorio Estatal de la Discapacidad.

La evolución mensual de la contratación en los CEE sigue una tendencia similar a la contratación total del mercado laboral de las personas con discapacidad en nuestro país. Durante el mes de septiembre se produce la mayor recuperación intermensual de contratación en estos centros, en lo que llevamos de año, exactamente la contratación aumenta en 20,3 puntos porcentuales respecto a la del mes de agosto de 2011. Recuperación que durante el final de la época estival, se repite a lo largo de los últimos cuatro años en los meses de septiembre. Sin embargo en octubre desciende en 10,8 puntos porcentuales respecto al mes anterior. En noviembre, la contratación se recupera ligeramente en 2,4 puntos porcentuales respecto al mes de octubre, pasando de los 3.217 firmados en octubre a 3.295 contratos en estos centros en noviembre de 2011, sin embargo se produce un descenso interanual de un -14,8% entre noviembre de 2011 y ese mismo mes de 2010. En diciembre, con 3.078 contratos realizados en este tipo de centros, se produce la tercera menor cifra durante todo el año, por delante de la de enero (2.990 contratos) y la de agosto (2.999), además de un descenso intermensual de un 6,6% respecto al mes de noviembre de 2011.

Durante el año 2011, la variación de la contratación de personas con discapacidad en Centros Especiales de Empleo es de 4,2 puntos porcentuales más respecto al año 2010. En concreto, la variación en los contratos de duración indefinida desciende un -16,8%. Exactamente, en el contrato indefinido ordinario, la variación es de un -13,2%. Los contratos de fomento de la contratación indefinida en CEE varían negativamente un -18,0% respecto al año 2010. En cuanto a la contratación a personas con discapacidad en los Centros Especiales de Empleo de duración determinada, la variación total es de 5,7 puntos porcentuales. Se producen variaciones³ positivas en todos los tipos de contratos, salvo en los eventuales, con una

³ Estas variaciones coinciden con las que se producen en el total del mercado de personas con discapacidad, debido a que los datos fuentes del Servicio Público de Empleo, solo cuantifican los contratos indefinidos ordinarios, indefinidos fomento de la contratación indefinida y los eventuales firmados en los centros especiales de empleo de nuestro país.

variación negativa de -16,3% (1.713 contratos menos), los de formación, donde hay un descenso de 108 contratos con una variación porcentual de -39,1% y los de práctica con una variación de -15,0% y 3 contratos menos, respecto los datos acumulados del año 2010.

Variación del número de contratos a personas con discapacidad en centros especiales de empleo, por tipo de contrato. Acumulado Diciembre de 2010-2011.

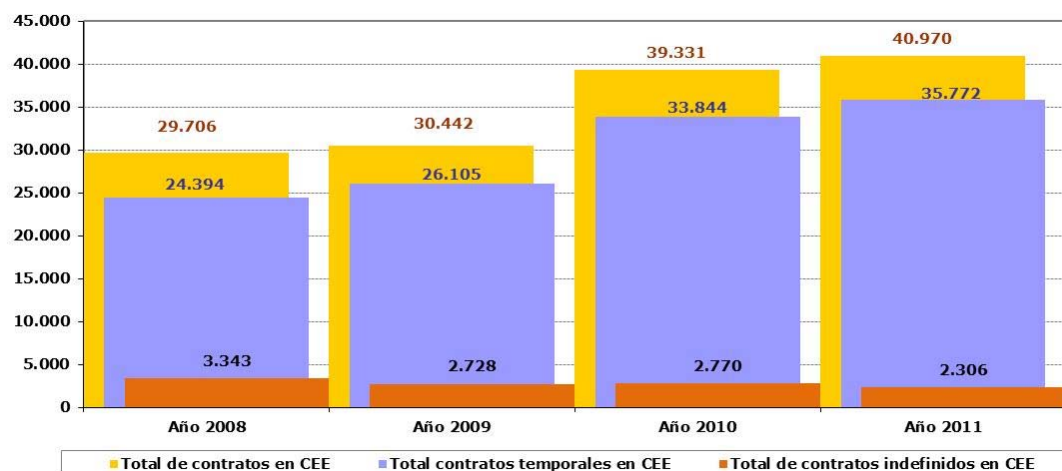


Fuente: Servicio Público de Empleo Estatal. Elaboración Observatorio Estatal de la Discapacidad.

La contratación a personas con discapacidad en Centros Especiales de Empleo, presenta una variación interanual positiva y creciente respecto a lo últimos cuatro años, excepto en los meses de septiembre, octubre y noviembre donde desciende este tipo de contratos un -5,4% respecto a septiembre de 2010, un -12,9% respecto a octubre de 2010, un -14,8% respecto a noviembre de 2010. Sin embargo y en contra de lo que ocurre con la contratación a personas con discapacidad en el mercado general, en el mes de diciembre la contratación de las personas con discapacidad en los centros especiales de empleo de nuestro país crece en 3,5 puntos porcentuales en comparación con el último mes de 2010.

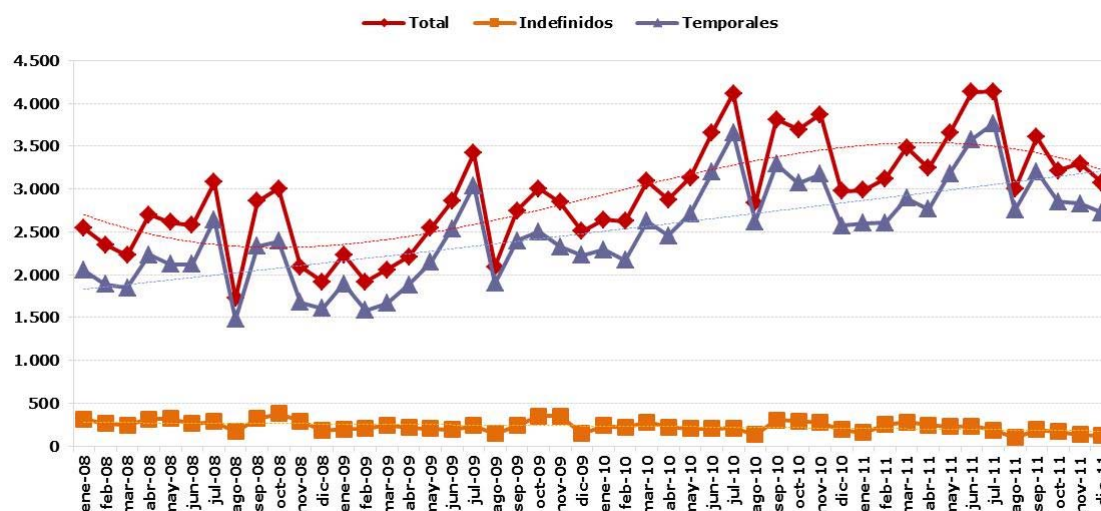
El 87,3% de la contratación acumulada durante el año 2011 en estos centros, ha sido temporal, frente a tan solo el 5,6% de contratos indefinidos (el resto de contratos realizados en estos centros, 2.892, están clasificados en "Otros contratos" y no se conoce la temporalidad). Estas proporciones son muy similares a las arrojadas por los datos acumulados de los tres años anteriores. Durante el año 2010, el 86,1 de la contratación en CEE se refiere a contratos eventuales o de duración determinada, frente al 7,1% de contratos indefinidos. En el año 2009, un total de 85,7% de estos contratos fueron temporales, el 9,0% fueron contratos indefinidos. Antes de comenzar con los efectos de la crisis, en el año 2008, el porcentaje de contratos temporales en CEE fue del 81,2% mientras que el 11,2% eran indefinidos. Por lo tanto, podemos afirmar que durante estos últimos cuatro años hay una tendencia de crecimiento en contratos de duración determinada en los centros especiales de empleo y de un descenso de la contratación indefinida.

Evolución interanual de los contratos a personas con discapacidad en España, según la duración de los contratos. Años 2008-2011.



Fuente: Servicio Público de Empleo Estatal. Elaboración Observatorio Estatal de la Discapacidad.

Evolución mensual del número de contratos a personas con discapacidad por tipo de contratos en los centros especiales de empleo. Años 2008-2011.



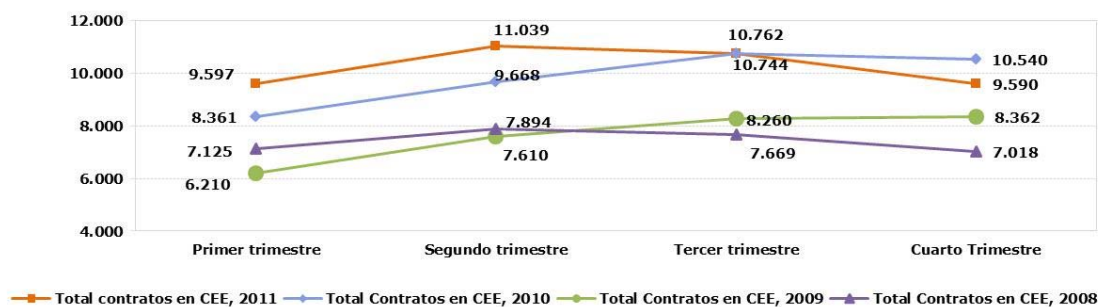
Fuente: Servicio Público de Empleo Estatal. Elaboración Observatorio Estatal de la Discapacidad.

Si analizamos la situación de la contratación de personas con discapacidad en CEE en España por trimestres, se observa que en los dos primeros trimestres de 2011 han sido mejores que sus correspondientes en 2008, 2009 y 2010. En los dos primeros trimestres de 2011 se ha experimentado un crecimiento constante en el número de contratos realizados a personas con discapacidad por los Centros Especiales de Empleo, de un 15% (pasando de 9.597 a 11.039 contratos). En el tercer trimestre de 2011 hay un descenso en este tipo de contratos de -2,7 puntos porcentuales, respecto al segundo, provocado por el periodo estival que forma este trimestre. En comparación con el tercer trimestre de 2010, las cifras de contratación son muy similares, sin embargo con respecto ese mismo trimestre de 2009 y 2008, los incrementos son del 22,1% respecto al tercer trimestre de 2009 y un 28,6% respecto ese mismo periodo de 2008.

En el último trimestre del año, la cifra de contratación acumulada se sitúa en 9.590 nuevos contratos, una cifra que se sitúa por debajo de los firmados en el cuarto trimestre de 2010, con

10.540 contratos. Tanto la variación interanual e intermensual son negativas, situándose en el -9,0% y el -10,7%, respectivamente. Se produce así un cambio en la tendencia global observada si lo comparamos con el último trimestre de 2010.

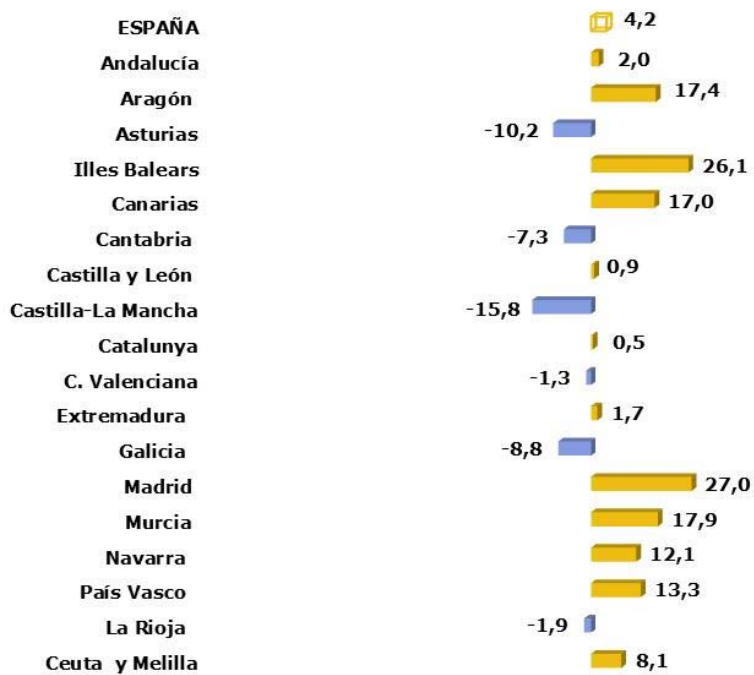
Evolución trimestral del número de contratos a personas con discapacidad en España en Centros Especiales de Empleo (CEE). Años 2008-2011.



Fuente: Servicio Público de Empleo Estatal. Elaboración Observatorio Estatal de la Discapacidad.

Por comunidades autónomas, durante el año 2011 se han reducido el número de contratos respecto al 2010 en Centros Especiales de Empleo para personas con discapacidad en Castilla-La Mancha (-15,8%), Asturias (-10,2%), Galicia (-8,8%), Cantabria (-7,3%), La Rioja (-1,9%) y la Comunidad Valenciana (-1,3%). La mayor variación relativa se produce en Islas Baleares con un 26,1% más de contratación en CEE, seguido de Madrid (27,0%), Murcia (17,9%) y Aragón (17,4%).

Variación de los contratos a personas con discapacidad en centros especiales de empleo, según comunidades autónomas. Acumulado Diciembre de 2010-2011.



Fuente: Servicio Público de Empleo Estatal. Elaboración Observatorio Estatal de la Discapacidad.